




# Dell™ Universal Dock

D6000

Uživatelská příručka



-  **POZNÁMKA:** POZNÁMKA značí důležité informace, které Vám pomohou lépe využívat Váš počítač.
-  **POZOR: POZOR** značí potenciální poškození hardware nebo ztrátu dat v případě nedodržení pokynů.
-  **UPOZORNĚNÍ:** UPOZORNĚNÍ značí možnost vzniku škod na majetku, úrazů nebo úmrtí osob.

© 2017 Dell Inc. Všechna práva vyhrazena.

Informace v tomto dokumentu se mohou bez upozornění změnit. Jakákoli reprodukce těchto materiálů bez písemného svolení společnosti Dell Inc. je přísně zakázána.

Obchodní známky použité v tomto textu: Dell a logo jsou obchodními známkami společnosti Dell Inc. Intel<sup>®</sup>, Centrino<sup>®</sup>, Core<sup>™</sup>, a Atom<sup>™</sup> jsou buďto obchodní známky nebo registrované obchodní známky společnosti Intel Corporation ve Spojených státech amerických a v jiných zemích; Microsoft<sup>®</sup>, Windows<sup>®</sup>, a logo Windows start jsou buďto obchodní známky nebo registrované obchodní známky společnosti Microsoft Corporation ve Spojených státech amerických a v jiných zemích; Bluetooth<sup>®</sup> je registrovanou obchodní známkou společnosti Bluetooth SIG, Inc. a společnost Dell ji využívá v rámci licence; Blu-ray Disc<sup>™</sup> je obchodní známkou Blu-ray Disc Association (BDA) a je licencována k využívání na discích a přehrávačích; Ostatní obchodní známky a obchodní názvy mohou být v tomto dokumentu použity buďto jako názvy subjektů nárokových si tyto známky nebo jako názvy jejich produktů. Společnost Dell Inc. se tímto zřiká činění jakýchkoli nároků na jiné obchodní známky a obchodní názvy než své vlastní.

## Obsah balení

- a. Dell Universal Dock (D6000)
- b. Napájecí adaptér a přívodní šňůra



## Specifikace

### Upstream

- USB 3.0 Type A (přes převodník C-na-A)
- USB-C (podporuje přívod proudu o výkonu až 65 W)

### Downstream

- 3 x USB 3.0 Type A
- 1 x USB 3.0 Type A (přední, PowerShare)
- 1 x USB-C (přední, pouze data a PowerShare)
- 1 x HDMI
- 2 x DisplayPort
- Gigabit Ethernet
- Combo Audio (sluchářka/mikrofon)
- Konektor výtupn ízvukov élinky

### Podporuje USB 3.1 Gen1.

- Produktov áschopnost: produktové signály při 5 Gbps
- Marketingov ý n ázev: SuperSpeed USB
- Pozn ánka: Pojmy USB 3.1 Gen1 a USB 3.0 jsou synonyma

## LED indikátory napájení

Normální provozní režim: bílé světlo

Pohotovostní režim platformy: oranžově žluté světlo

Vypnutí zhasnuto

## LED indikátory portu LAN

Připojení: Zelená (nepřerušované zelené světlo)

Aktivní spojení: Oranžově žluté světlo (bliká)

## Maximální podporované rozlišení a obnovovací frekvence pro Váš displej:

Poznámka: Maximální rozlišení a obnovovací frekvence závisejí také na údajích v tabulce monitorů EDID

Uživatelé platformy USB-C s instalací ovladače

Vstupy (doplňk)			V ýstup		
DP-1	DP-2	HDMI	DP-1	DP-2	HDMI
DP-1	DP-2	HDMI	4K@60Hz	4K@60Hz	4K@30Hz
DP-1	DP-2	HDMI	5K@60Hz		4K@30Hz
DP-1	DP-2		4K@60Hz	4K@60Hz	
DP-1		HDMI	4K@60Hz		4K@60Hz
	DP-2	HDMI		4K@60Hz	4K@60Hz
DP-1			4K@60Hz		
	DP-2			4K@60Hz	
		HDMI			4K@60Hz

\* Bez ovladače DisplayLink, bude výstup do HDMI z režimu Alt a s parametry 4K@ 30Hz.

Uživatelé platformy USB-3.0 s instalací ovladače

Vstupy (přívod)			V ýstup		
DP-1	DP-2	HDMI	DP-1	DP-2	HDMI
DP-1	DP-2	HDMI	4K@60Hz	4K@60Hz	nedostup.**
DP-1	DP-2	HDMI	5K@60Hz		nedostup.**
DP-1	DP-2		4K@60Hz	4K@60Hz	
DP-1		HDMI	4K@60Hz		4K@60Hz
	DP-2	HDMI		4K@60Hz	4K@60Hz
DP-1			4K@60Hz		
	DP-2			4K@60Hz	
		HDMI			4K@60Hz

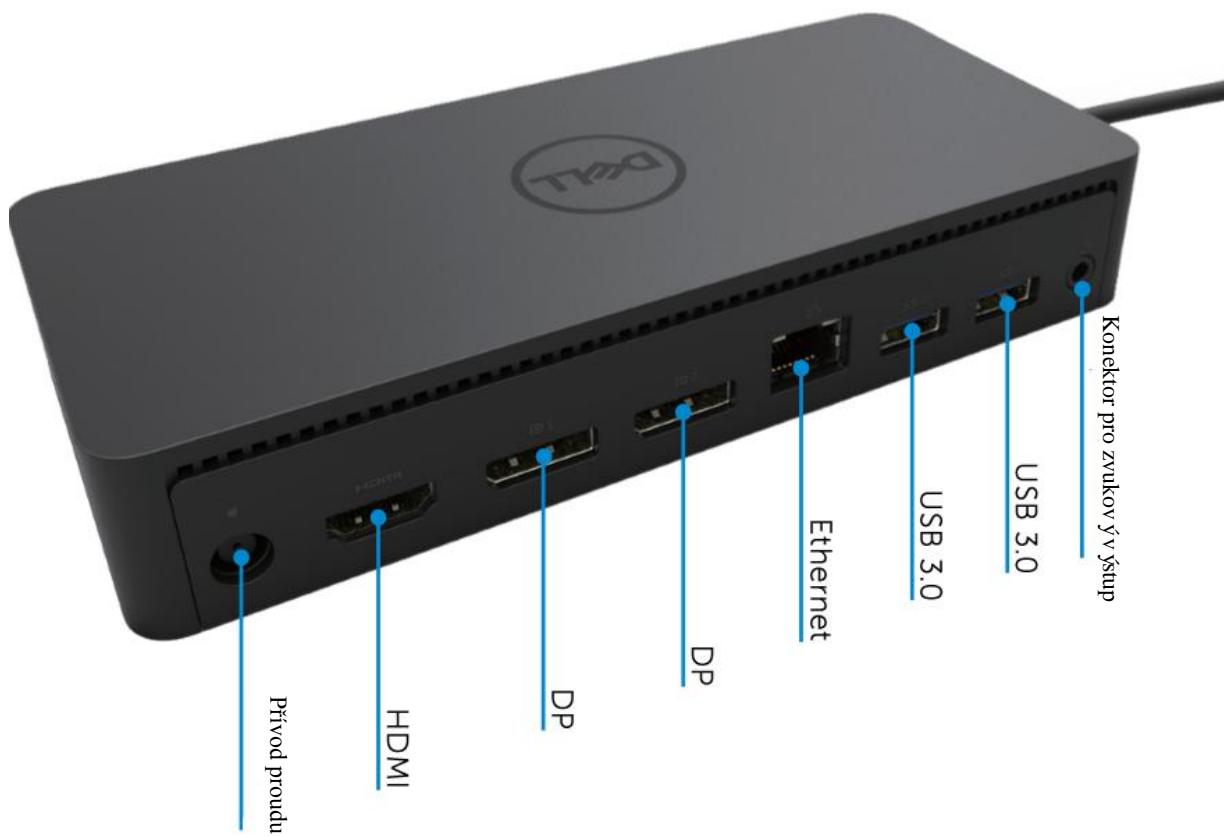
\*\* : Bez podpory režimu Alt

## Přehled produktu

Pohled zepředu



Pohled zezadu



## Doporučené požadavky na systém

### Hardware

Zařízení DL-6xxx (rozlišení 4K UHD)

#### Minimální požadavky pro kancelář, produktivitu a web

Procesor: Intel Core i3 2+GHz / Intel Core M / AMD Trinity nebo lepší

Paměť: 4 GB

Video karta: Intel HD 4000, ATI Radeon HD7xxx, NVidia GeForce 5xxM nebo lepší, s ovladači vydanými specificky pro danou verzi systému Windows.

USB: USB 2.0, avšak doporučeno je USB 3.0

#### Minimální požadavky pro přehrávání videa na celé obrazovce

Procesor: Intel SkyLake i3 nebo Intel Core i7 2+GHz / AMD Richland A10-575x / AMD Kaveri A10-7400P nebo lepší

Paměť: 8 GB

Videokarta: Intel HD 4000, ATI Radeon HD 8650, NVidia GeForce 7xxM nebo lepší, s ovladači vydanými specificky pro danou verzi systému Windows.

USB: USB 3.0

Disk: 7200 ot./min. nebo SSD

Jestliže přehráváte obsah UHD (4K), musí být systém schopen dekodovat v GPU videa v rozlišení 4K.

### Operační systém

Wins OS (Win 7, 8, 8.1, 10); 32/64 bitů (s verzí ovladače DisplayLink 8.2 a vyšší).

OS Ubuntu verze 14.04.2 nebo vyšší.

Chrome OS Build 58 a vyšší.

## Doporučený napájecí adaptér pro výkon 130 W

Adaptér na střídavý /stejnoseměrný proud	Výstupní napětí/ frekvence/ proud	1. Adaptér Lite-On (DPN: VJCH5): 100-240 VAC/50-60 Hz.  2. Adaptér Chicony (DPN: 6G99N): 100-240 VAC/50-60 Hz.
	Výstupní napětí/ proud	Výstup: 19,5 VDC / 6,7 A

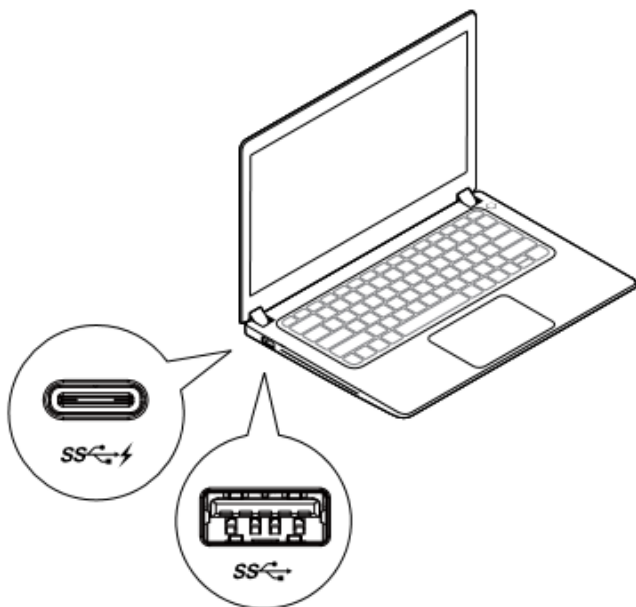
## Provozní teplota

Maximální provozní teplota je 40 °C

## Konfigurace Windows 7/8/8.1/10

1. Než dok připojíte ke svému počítači, nejprve spusťte a nainstalujte ovladače. Doporučujeme Vám stáhnout si nejnovější ovladače z níže uvedených webových stránek podpory:

- [dell.com/support](http://dell.com/support)
- [displaylink.com/downloads](http://displaylink.com/downloads)

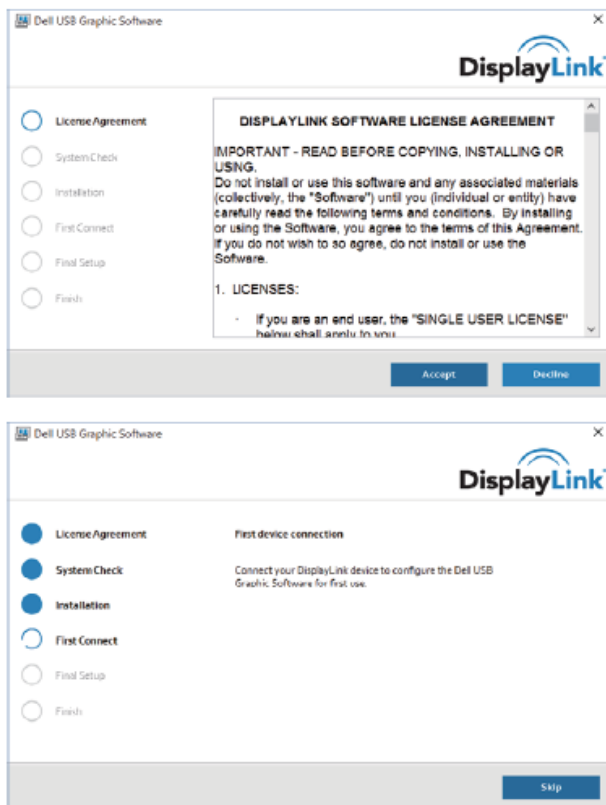


Administrátorům sítí/IT doporučujeme navštívit následující odkaz s balíčkem pro instalaci software pro korporace. (\*Povinná registrace uživatele)

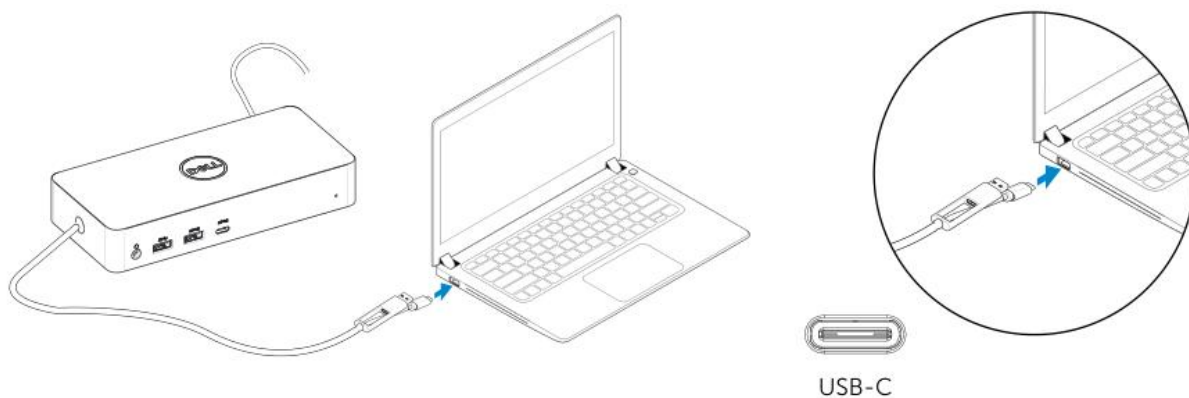
<http://www.displaylink.com/corporateinstall/>

**Poznámka:** Při připojení k internetu začne systém Windows instalovat ovladač DisplayLink automaticky.

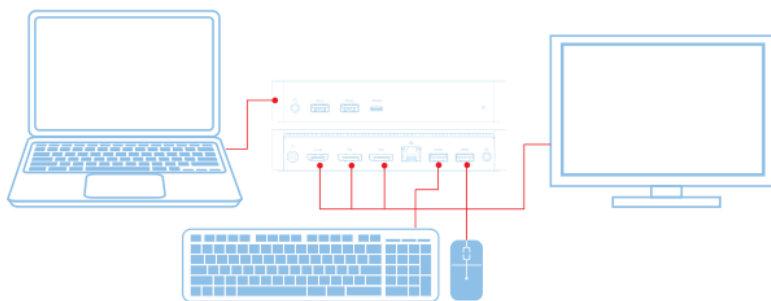
2. Postupujte podle pokynů na obrazovce až do dokončení instalace.



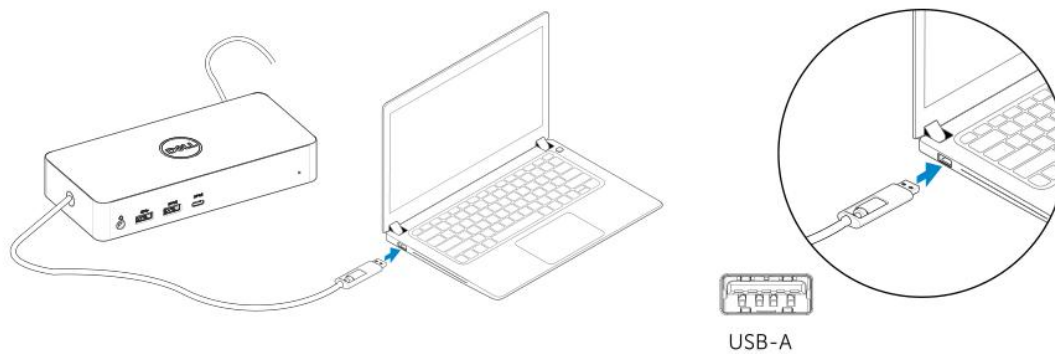
3-1-a. Platforma USB-C/připojení



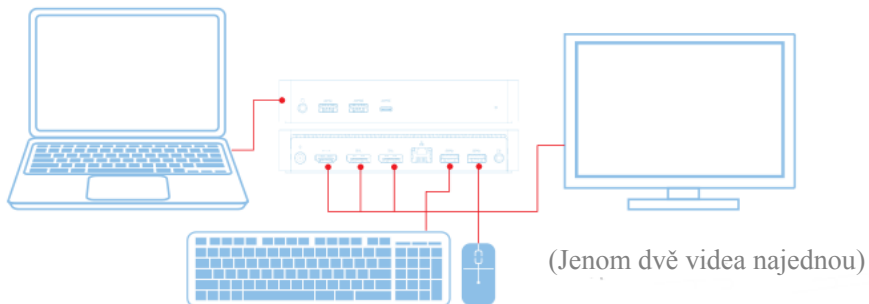
3-1-b. Připojte svůj dok a periferie ke svému PC.



3-2-a. Platforma USB 3.0 Typ A/připojení

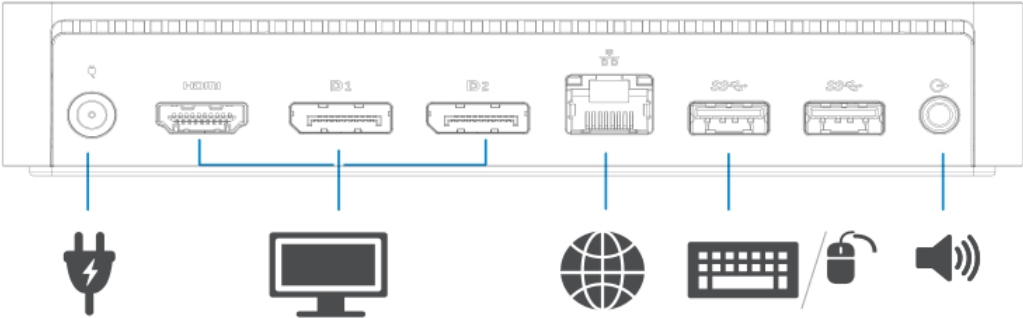
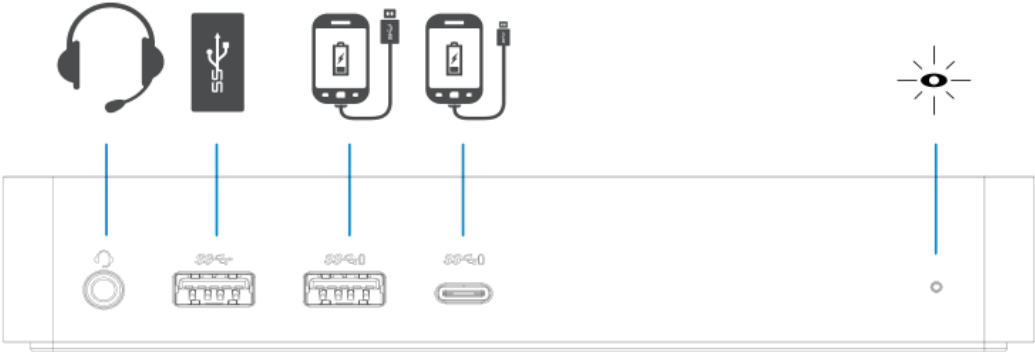


3-2-b. Připojte svůj dok a periferie ke svému PC.






# Funkce



## Nabídka DisplayLink Manager


Volby v menu	Popis
DisplayLink Manager	Kliknutím na tuto položku zobrazíte nainstalovanou verzi software DisplayLink.
Kontrola aktualizací	Kontrola aktualizací Windows.
Zařízení DisplayLink	Kontrola připojených zařízení DisplayLink.
Konfigurace zvuku	Otevře okno automatické konfigurace Windows.
Konfigurace videa	Otevře okno rozlišení obrazovky Windows.
Rozlišení obrazovky	Zobrazí seznam dostupných rozlišení.
Otočení obrazovky	Pootočí obrazovku ve směru nebo proti směru hodinových ručiček.
Rozšířit na	Rozšíří monitor doleva nebo doprava vůči hlavnímu monitoru.
Rozšíření	Rozšíří pracovní plochu Windows na monitor.
Nastavit jako hlavní monitor	Nastaví tuto obrazovku jako hlavní monitor.
Vypnout monitor notebooku	Vypne monitor notebooku a udělá z monitoru DisplayLink hlavní monitor.
Zrcadlení	Kopíruje to, co je na hlavní obrazovce a reprodukuje to na této obrazovce.
Vypnuto	Vypne displej.
Fit to TV	Pomocí této funkce si můžete přizpůsobit velikost oken tak, aby odpovídala velikosti obrazovky TV.

### Chcete-li displej nastavit do rozšířeného režimu

1. Klikněte na ikonu DisplayLink. 
2. Vyberte Rozšířit.

Zařízení je nyní rozšířeno ve směru, ve kterém bylo naposledy, když byl monitor v tomto režimu. Chcete-li ještě větší ovládání, použijte Rozšířit na podmenu a vyberte jednu z možností. Tím bude zařízení uvedeno do rozšířeného režimu a umístěno nalevo/napravo/nahoru/dolů od hlavního (primárního) monitoru.

### Chcete-li displej přepnout do režimu zrcadlení

1. Klikněte na ikonu DisplayLink. 
2. Vyberte Zrcadlení

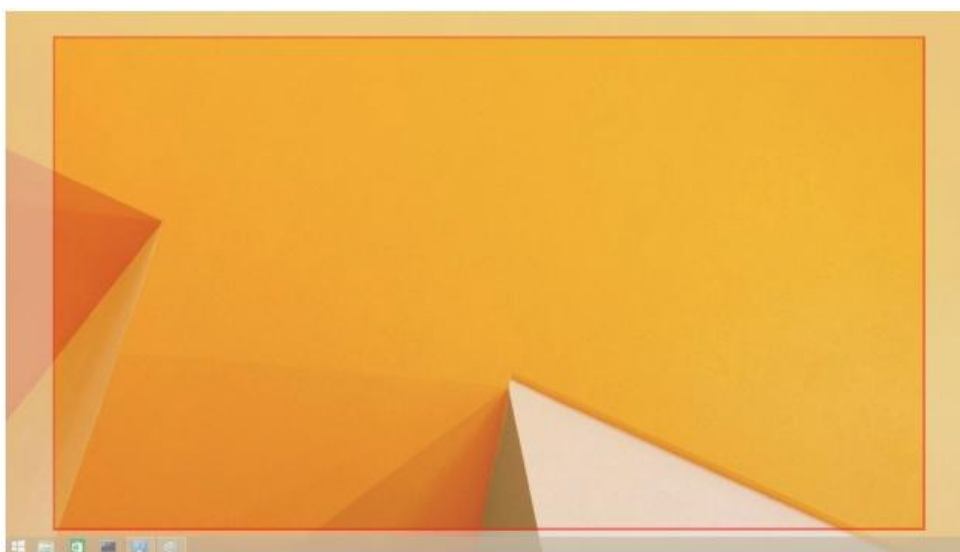
Na monitoru připojeném ke grafickému zařízení DisplayLink USB budou replikovány rozlišení a barevná hloubka a obnovovací frekvence primární obrazovky.

## Konfigurace pro připojení k TV

1. Chcete nakonfigurovat připojení k TV, vyberte jednu z možností v grafickém uživatelském rozhraní DisplayLink. Zobrazí se následující rozhraní



2. Dále uvidíte červené orámování obrazovky DisplayLink.








Červené orámování zobrazuje velikost nové pracovní plochy Windows. Pomocí ovládacích prvků “+” a “-” na Přizpůsobit uživatelskému rozhraní TV můžete velikost červeného orámování měnit, dokud nebude odpovídat obrazovce TV.

**Poznámka:** Jemnější doladění velikosti orámování lze docílit podržením klávesy CTRL a klikáním na “+” a “-”.

3. Až se bude červené orámování nacházet na okrajích obrazovky TV, změňte velikost pracovní plochy systému Windows kliknutím na Aplikovat.

## Často kladené dotazy o Dell Universal Dock - D6000

Odstraňování problémů	Navrhovaná řešení
Na monitoru připojeném do doku není žádné video.	Zkontrolujte přípojný video kabel. Odpojte přístroj od přívodu proudu, 10 sekund počkejte a znovu se připojte.
Video na připojeném monitoru je zkreslené nebo poškozené.	Zkontrolujte přípojný video kabel. Zkontrolujte rozlišení videa pod Položky ovládacích panelů  Zobrazen  Změna nastavení zobrazení.
Video na připojeném monitoru se nezobrazuje v rozšířeném režimu.	Změňte nastavení buďto: • Konfigurací pod Položky ovládacích panelů  Zobrazen  Změna nastavení zobrazení • Přepněte cyklickým tisknutím kláves “  +P”.
Nefungují zvukové konektory.	Kontrolou nastavení pod „Ovládací panel  Všechny položky ovládacích panelů  Zvuk“ můžete zajistit, aby USB Audio zařízení bylo dostupné a nastavené na výchozí nastavení. Kliknutím pravým tlačítkem můžete zobrazit všechny dostupné volby.
Na doku nefungují porty USB.	Odpojte od zdroje napájení 10 sekund počkejte a poté se znovu připojte. Aktualizujte na nejnovější ovladač hostitelského řadiče USB 3.0.
Na připojeném monitoru nelze zobrazovat obsah HDCP.	Podpora obsahu HDCP není v současnosti dostupná.
Není možno nainstalovat ovladač Displaylink.	Pořiďte si tento ovladač buď: • Stažením nejnovějšího ovladače ze stránek Displaylink, nebo • Připojením doku k Windows Update. (pomocí sítě Wi-Fi nebo portu Ethernet na laptopu).
Při připojení doku se laptopu nepodařilo zavést systém.	Odstraňte všechna USB zařízení připojená k doku; některá nevyhovující USB zařízení mohou způsobit zatuhnutí na zaváděcí obrazovce.

Odstraňování problémů	Navrhovaná řešení
První přístup na internet způsobuje chybové hlášení	Stáhněte ovladač do počítače připojeného na internet a zkopírujte tento ovladač pomocí flash disku do USB, načtež spust'te konfiguraci.
K dokončení požadované služby je nedostatek systémových prostředků	K tomu může docházet, když při nedostatku systémových prostředků vstoupíte do rozšířeného režimu. PC nemá dostatek paměti ke spuštění rozšířeného displeje. Zavřete veškeré nevyužívané aplikace. Situace se možnálepší i restartováním Vašeho PC.
Nekompatibilní ovladač monitoru	Tato zpráva se zobrazí tehdy, když nainstalované ovladače primární grafické karty nejsou kompatibilní s WDDM. Systémy Windows 7 a vyšší nejsou navrženy k provozu s ovladači WDDM. Stáhněte a nainstalujte si nejnovější ovladače grafických karet pro svou primární grafickou kartu.
Laptop se nepodařilo probudit z portu síť Ethernet	Zkontrolujte nastavení pod položkami systému BIOS a ujistěte se, zda Váš laptop podporuje funkci probuzení přes port síť Ethernet.
Při připojení doku k Vašemu počítači se laptop nedaří napájet proudem.	<ol style="list-style-type: none"> <li>1. Ujistěte se, zda je dok řádně připojen ke svému napájecímu adaptéru.</li> <li>2. Ujistěte se, zda je LED Vašeho doku ZAPNUTA (bílá LED). Odpojte kabel doku od svého počítače a znovu jej připojte.</li> <li>3. Ujistěte se, zda port USB-C na notebooku přijímá nabíjení proudem.</li> <li>4. Kontaktujte výrobce svého notebooku a ověřte kompatibilitu nabíjení proudem s tímto dokem.</li> </ol>

Odstraňování problémů	Navrhovaná řešení
<p>Na monitorech připojených k High Defi Multimedia Interface (HDMI) nebo k portu DisplayPort (DP) na doku není žádné video.</p>	<ol style="list-style-type: none"> <li>1. Když bude Váš monitor připojen k doku, bude video v ýstup na Vašem počítači zakázán. Video výstup můžete povolit pod „Položky ovládacích panelů Zobrazen ě Změna nastavení zobrazení“.</li> <li>2. Zkontrolujte nastavení rozlišení na Vašem počítači. Váš monitor možná podporuje vyšší rozlišení, než jaká je schopen podporovat dok. Další informace o maximální rozlišovací schopnosti najdete v tabulce rozlišení displeje pro Váš dok v Uživatelské příručce k Vašemu doku.</li> <li>3. Ujistěte se, zda je video kabel (HDMI nebo DisplayPort) řádně připojen k monitoru a k doku. Zajistěte, abyste měli na svém monitoru řádně vybrán zdroj videa (další informace o změně zdroje videosignálu naleznete v dokumentaci ke sv ěnu monitoru).</li> <li>4. Když je zobrazen jen jeden monitor a druhý monitor zobrazen není. Stáhněte si nejnovější ovladač z webov ých stránek DisplayLink na instalaci nebo připojení k Windows Update s dokem (pomocí sítě Wi-Fi nebo portu sítě Ethernet na laptopu).</li> <li>5. Zkuste to s jiným monitorem and laptopem, o nichž víte, že jsou dobr ě bude-li možno.</li> </ol>

## Informace o předpisech

Dell Universal Dock-D6000 je ve shodě s pravidly FCC/CE a celosvětově odpovídá pravidlům co do předpisových, konstrukčních a ekologických záležitostí.

## Kontaktujte Dell:

1. Navštivte adresu [www.dell.com/support](http://www.dell.com/support)
2. Vyberte svou kategorii podpory
3. Dle potřeby vyberte vhodný servisní odkaz nebo odkaz na podporu.

Nebo navštivte adresu <http://www.displaylink.com/support/>.

